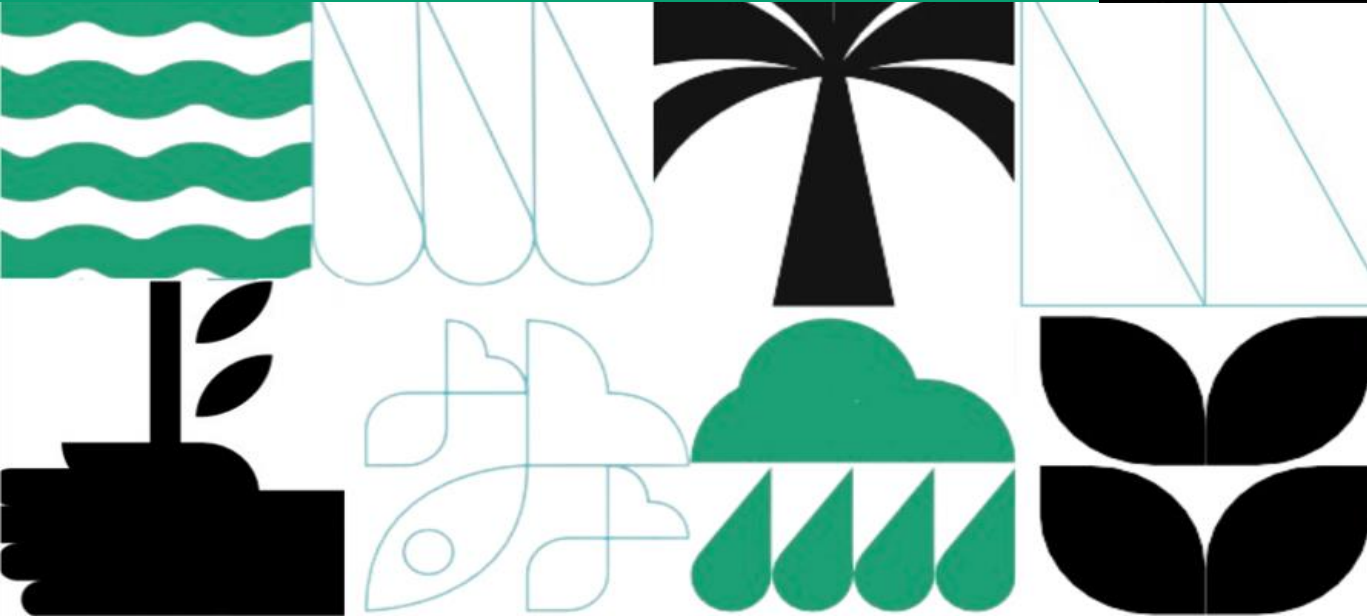




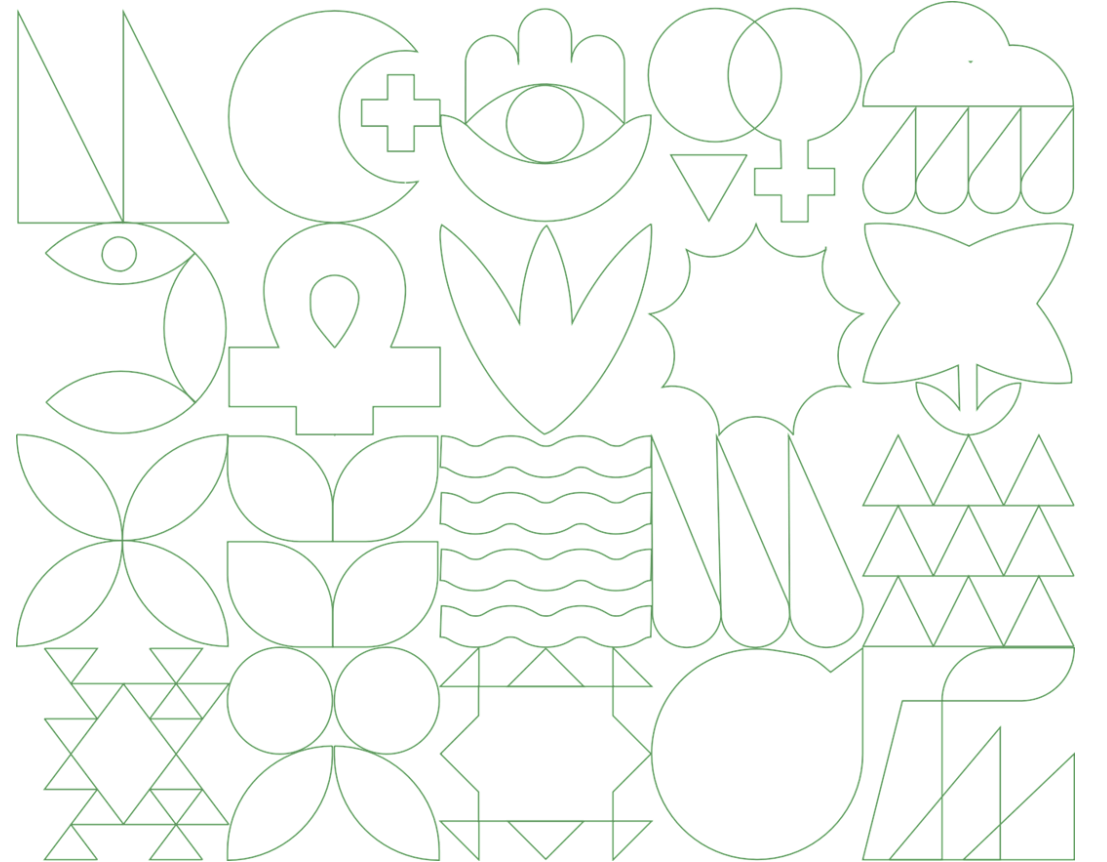
دليل شرم الشيخ للتمويل العادل

أغسطس ٢٠٢٢



قائمة المحتويات

٥	دليل شرم الشيخ للتمويل العادل
٦	الأهداف
٧	الفئات المستهدفة
٨	الأطراف الرئيسية
١١	القطاعات المستهدفة
١٢	المشهد الإقليمي
١٣	المنهجية
١٤	الخط الزمني
١٥	مخطط دليل شرم الشيخ



المشاركون من الأطراف ذات الصلة

شركاء التنمية متعددي الأطراف



شركاء التنمية الثنائيين



الحكومات



جمهورية الكاميرون



نيجيريا الاتحادية



المملكة المتحدة

المشاركون من الأطراف ذات الصلة

مراكز الفكر والأبحاث



المنظمات غير حكومية



القطاع الخاص



البنوك التجارية والاستثمارية



BILL & MELINDA
GATES foundation



Bloomberg

**Goldman
Sachs**



دليل شرم الشيخ للتمويل العادل | الأهداف

- رسم خريطة مشهد التمويل المناخي العالمي.
- تحديد الأدوار الرئيسية والتكميلية لكل طرف من الأطراف ذات الصلة
- تحديد القطاعات ذات الأولوية التي لها تأثير مباشر في تسريع وتيرة العمل المناخي وتحقيق التوازن بين جهود التكيف والتخفيف من تداعيات التغيرات المناخية
- تحديد الفرص الأساسية لتسريع وتيرة أجندة العمل المناخي
- تطوير إطار واضح يتضمن مبادئ استرشادية لزيادة الجاذبية الاستثمارية لمشروعات التخفيف والتكيف.
- توفير دليل لعلاقة الترابط بين السياسات والتمويل والدعم الفني لتحفيز الاستثمار في المناخ.
- وضع قائمة مستقبلية من المشروعات القابلة للاستثمار في أفريقيا في القطاعات المستهدفة.

دليل شرم الشيخ للتمويل العادل يهدف إلى الإجابة على:-

ما الذي يحتاجه الأطراف ذات الصلة لكي يقوموا بالتالي؟:

١. تحويل التعهدات إلى مشروعات قابلة للتنفيذ
٢. اقتناص الفرص لحشد التمويل الدولي والاستثمارات اللازمة لدعم أجندة المناخ

دليل شرم الشيخ للتمويل العادل | الفئات المستهدفة

يستهدف دليل شرم الشيخ توضيح التأثير المتبادل والتفاعل بين مختلف الأطراف ذات الصلة.

- وفقاً لمبادرة سياسات المناخ (CPI)، فإن التمويل المناخي خلال عام ٢٠٢٠/٢٠١٩ يتوزع كالتالي:-

تمويل القطاع الخاص	تمويل القطاع الحكومي
٤٩% (٣١٠ مليار دولار)	٥١% (٣٢١ مليار دولار)
<ul style="list-style-type: none"> • ٥٤% من تمويل مشروعات التخفيف من تداعيات التغيرات المناخية تم إتاحتها من قبل القطاع الخاص. 	<ul style="list-style-type: none"> • مؤسسات التمويل الدولية وشركاء التنمية متعددي الأطراف والثنائيين وفروا الغالبية العظمى من تمويل القطاع العام بنسبة ٧٠%. • تقريباً كافة مشروعات التكيف المنفذة تم تمويلها من خلال القطاع العام بنسبة ٩٨%.

مصادر التمويل المناخي البالغ ٦٣٢ مليار دولار خلال عام ٢٠١٩ - ٢٠٢٠



دليل شرم الشيخ للتمويل العادل | الأطراف الرئيسية

التكامل بين السياسات والإجراءات المطلوبة من الأطراف ذات الصلة

دور الحكومات

- تطوير استراتيجيات وطنية للمناخ تتسم باهداف ومؤشرات واضحة
- تحديد القطاعات ذات الأولوية التي تتعلق بالعمل المناخي
- تحديد قائمة المشروعات الخضراء المستقبلية التي تتميز بالقابلية الاستثمارية في القطاعات المستهدفة.
- تصنيف قائمة التشريعات المتعلقة بمشروعات التغيرات المناخية على مستوى مشروعات التكيف والتخفيف.
- تدشين هيكل حوكمة لمتابعة تنفيذ وإعداد التقارير بشأن أجندة العمل المناخي.
- إنشاء هيكل مالي لتضمين التمويل الأخضر.
- تطوير أدوات تمويل تمكن مختلف الأطراف ذات الصلة من النفاذ إلى الأسواق الجديدة
- خلق سوق للمشروعات الخضراء

دور المؤسسات المالية والجهات التنظيمية

- توفير رؤوس الأموال والسيولة المطلوبة للمشروعات الخضراء.
- تطوير أدوات تمويل مبتكرة لدعم المشروعات الخضراء ذات الجاذبية الاستثمارية.
- تعزيز جهود التمويل الأخضر في الدول النامية والناشئة بداية من جمع المعلومات إلى تخصيص التمويل.

دور شركاء التنمية متعددي الأطراف والثنائيين

- توفير التمويل والدعم الفني للدول النامية والاقتصاديات الناشئة لتنفيذ أهدافها المناخية.
- تطوير الدعم المؤسسي للشركات المحلية.
- إتاحة الحوافز لتقليل مخاطر استثمارات القطاع الخاص المناخية.
- دعم الحكومات لخلق أسواق جديدة.
- التوسع في صناديق تمويل الأنشطة المناخية.

دليل شرم الشيخ للتمويل العادل | الأطراف الرئيسية

التكامل بين السياسات والإجراءات المطلوبة من الأطراف ذات الصلة

دور صناديق التأمين والمعاشات

- زيادة حجم الاستثمارات في المشروعات الخضراء
- دعم أدوات التمويل المختلط لتقليل مخاطر الاستثمار في المشروعات الخضراء

دور مراكز الفكر والأبحاث

- إعداد الدراسات والأبحاث المحفزة لحلول التمويل المبتكر.
- مشاركة أفضل الخبرات والتجارب.

دور البنوك التجارية والاستثمارية

- توفير أدوات الاستثمار المركبة والتمويل المختلط لتحفيز الاستثمار في المشروعات الخضراء.
- تطوير أدوات تقليل المخاطر لتسريع وتيرة الاستثمارات.
- تنفيذ السياسات والأدوات التي تعزز الاستثمار الأخضر.

دور صناديق استثمار المناخ

- تيسير وصول الدول النامية والاقتصاديات الناشئة للتمويل للتوسع في مشروعات التخفيف والتكيف مع التغيرات المناخية.
- حشد الاستثمارات الضخمة التي تسهم بشكل مؤثر في معالجة أسباب وتداعيات التغيرات المناخية.
- تعزيز الدعم الموجه للحكومات لجذب الاستثمارات ورؤوس الأموال الخاصة.
- استثمار الدور الذي يمكن أن تقوم به الصناديق كأداة لتعزيز التمويل المختلط.

دليل شرم الشيخ للتمويل العادل | الأطراف الرئيسية

التكامل بين السياسات والإجراءات المطلوبة من الأطراف ذات الصلة

دور وكالات التصنيف الائتماني

- إعادة النظر في معايير التصنيف الائتماني لشركاء التنمية والمؤسسات الدولية التي تستثمر في المشروعات الخضراء في الدول النامية والاقتصاديات الناشئة.

دور القطاع الخاص

- التعرف على احتياجات المستثمرين من القطاع الخاص من قبل الأطراف ذات الصلة للاستثمار في المشروعات الخضراء بالأسواق المستهدفة
- تحديد المحفزات والإصلاحات المطلوبة.
- التعرف على التمويلات منخفضة المخاطر لتمويل المشروعات.
- تحديد معايير تنفيذ المشروعات.

دور المنظمات غير الهادفة للربح أو الأذرع التنموية لكبرى المؤسسات الخاصة

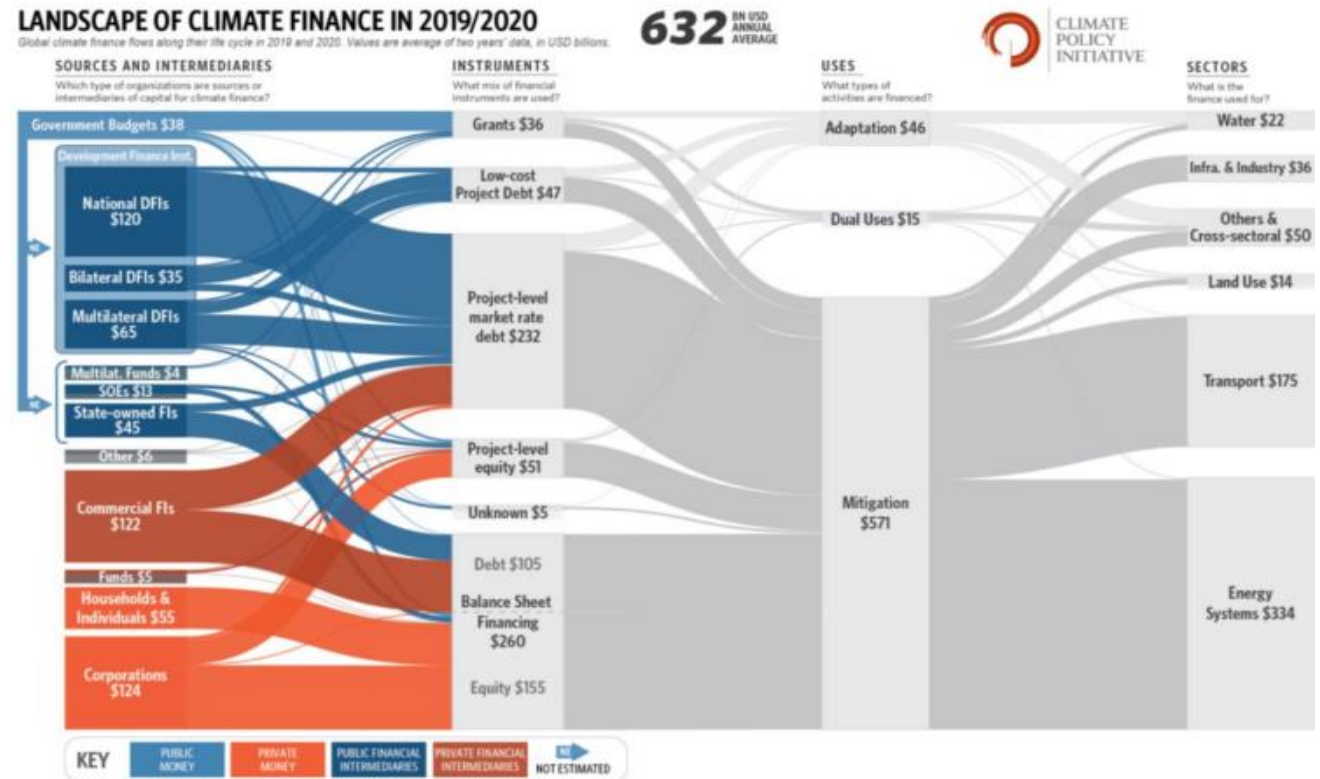
والمجتمع المدني

- تعزيز أنشطة بناء القدرات في الدول النامية والاقتصاديات الناشئة.
- دعم إعداد دراسات الجدوى والتأهيل للحصول على التمويلات البنكية للمشروعات الخضراء في الدول النامية والاقتصاديات الناشئة.
- سد فجوة التمويل المناخي.
- توجيه التمويل للأسواق غير المشمولة بالتمويلات.
- تقليل مخاطر الاستثمار في المشروعات الخضراء من خلال التمويل المختلط.

دليل شرم الشيخ للتمويل العادل | القطاعات المستهدفة

مشهد التمويل المناخي في ٢٠٢٠-٢٠١٩

تدفقات التمويل المناخي على مستوى العالم خلال عامي ٢٠١٩، ٢٠٢٠، وتعكس متوسط العامين والقيمة بالمليار دولار.



يستهدف دليل شرم الشيخ للتمويل العادل القطاعات ذات التأثير القوي لتسريع وتيرة العمل المناخي، وتحقيق التوازن بين مشروعات التكيف والتخفيف.

وفقاً لتقرير مبادرة سياسة المناخ ٢٠١٩-٢٠٢٠ فإن خريطة التمويل المناخي تتوزع كالتالي:-

- ٩٠% من التمويل المناخي تسيطر عليها مشروعات التخفيف من تداعيات التغيرات المناخية لاسيما في قطاع الطاقة والنقل.
- ٧% تم توجيهها لمشروعات التكيف لاسيما في قطاعات المياه والبنية التحتية والصناعة واستخدامات الأراضي

دليل شرم الشيخ للتمويل العادل | المشهد الإقليمي

تظهر خريطة تمويل المناخ تباينات واضحة على مستوى التوزيع الإقليمي للتموي، حيث تعد أفريقيا بين أقل المناطق حصولا على التمويل بنسبة ٥,٥%.



٥٠% من إجمالي التمويل المناخي في آسيا والمحيط الهادئ. تم توجيهها لمنطقة شرق

٨١% من الاستثمارات في منطقة شرق آسيا والمحيط الهادئ تتركز في الصين.

٧٦% من إجمالي التمويل المناخي في منطقة غرب أوروبا والولايات المتحدة الأمريكية وكندا ومنطقة الأوقيانوسيا تم ضخها من القطاع الخاص.

على مستوى المناطق الأخرى كانت التمويل الحكومي هو المصدر الأغلب للتمويل المناخي.

دليل شرم الشيخ للتمويل العادل | المنهجية

- مراجعة الوضع الحالي لمشهد التمويل المناخي.
- تنفيذ جولات مشاورات شاملة مع الأطراف ذات الصلة كافة ومناقشة وجهات النظر المختلفة، من أجل تحديد متطلبات صياغة خطة عمل لتحقيق التحول الأخضر الشامل والمرن.
- دراسة التجارب الناجحة والتوصل لأفضل الدروس المستفادة.
- التعرف على الفرص من أجل تسريع وتيرة الاستثمار المناخي.

النتائج المتوقعة:

سوف يتضمن دليل شرم الشيخ للتمويل العادل الآتي:-

- أجندة عمل يشترك فيها الأطراف ذات الصلة كافة حول الخطوات المطلوبة لتحويل التعهدات المناخية إلى تدابير ملموسة ومشروعات قابلة للتنفيذ.
- التوصل إلى قائمة مستقبلية من المشروعات الجاذبة للاستثمارات في القطاعات ذات الأولوية في قارة أفريقيا.
- وثيقة لتعزيز التواصل بشأن الدليل شرم الشيخ للتمويل العادل تتضمن أبرز التوصيات والنتائج وترجمتها إلى لغات مختلفة.

دليل شرم الشيخ للتمويل العادل | الخط الزمني

مارس : أول منصة تعاون
تنسيقي مشترك ومشاركة
العرض التقديمي مع
الأطراف ذات الصلة

مايو: منصة التعاون التنسيقي
المشترك الثانية - مشاركة
إطار دليل شرم الشيخ -
تحديد مساهمات كل طرف
من الشركاء والاستشاريين -
إنهاء الإطار العام للدليل

يوليو: مراجعة وتنظيم
المساهمات في دليل شرم
الشيخ للتمويل العادل -
اعتماد مسودة الفصول في
الأسبوع الثالث من يوليو
(٢٠-٢٣ يوليو).

سبتمبر: النسخة الثانية من
منتدى مصر للتعاون الدولي
والتمويل الإنمائي - تقديم
المسودة الأولية من الدليل
خلال جلسة نقاشية

نوفمبر: قمة المناخ
COP27 - إطلاق دليل
شرم الشيخ للتمويل
العادل بمشاركة كافة
الأطراف خلال قمة
المناخ

أبريل: مراجعة الملاحظات
من قبل الأطراف ذات
الصلة وبدء المشاورات

يونيو: منصة التعاون
التنسيقي المشترك الثالثة -
تحديد ٦ فرق عمل / لجنة
عمل لكل فصل (موضوع)
- جدول الاجتماعات
الشهرية

أغسطس: تطوير أول
مسودة متكاملة من دليل
شرم الشيخ للتمويل
العادل.

أكتوبر: دمج الملاحظات
التي تم التوصل إليها خلال
منتدى مصر للتعاون
الدولي والتمويل الإنمائي -
مراجعة النسخة النهائية من
دليل شرم الشيخ

٠	مقدمة
١	المشهد الحالي لتمويل المناخ
٢	خلق بيئة محفزة للاستثمارات الخضراء
٣	تأهيل المشروعات الخضراء للاستثمار الخاص
٤	حشد مصادر تمويل المناخ لتعزيز جهود التخفيف والتكيف
٥	نماذج ناجحة وإمكانية التعميم في دول أخرى
٦	هيكل الحوكمة

دليل شرم الشيخ للتمويل العادل | مخطط

مقدمة

- أهداف دليل شرم الشيخ للتمويل العادل

يعمل هذا القسم على التعريف بالأهداف العامة لدليل شرم الشيخ للتمويل العادل، والإجابة على الأسئلة الرئيسية، بالإضافة إلى تحديد الغرض والأهداف التفصيلية.

- الهدف العام

تحديد الأدوار لكل شريك من الأطراف ذات الصلة في منظومة العمل من أجل:-

1 | تحويل الالتزامات إلى مشروعات قابلة للتنفيذ.

2 | تسليط الضوء على الفرص الرئيسية من أجل تعزيز أجندة العمل المناخي والاستفادة من أدوات تقليل المخاطر والتمويلات والفرص الاستثمارية.

- الأهداف التفصيلية

- القطاعات المستهدفة

يسلط هذا القطاع الضوء على القطاعات الرئيسية المستهدفة التي تحقق التوازن بين جهود التكيف والتخفيف من تداعيات التغيرات المناخية

- الفئات المستهدفة

يحدد هذا القسم المستفيدين الرئيسيين من دليل شرم الشيخ

- التركيز الإقليمي

يقوم هذا القسم بشرح التوزيع الإقليمي للتمويل المناخي ونسبة التركيز على قارة أفريقيا.

- هيكل دليل شرم الشيخ للتمويل العادل

يشرح هذا القسم هيكل حوكمة دليل شرم الشيخ.

● أوجه التشابه والعوامل المشتركة بين التمويل المناخي والتمويلات الأخرى المتوافقة مع المناخ

- القطاعات
- التكنولوجيات

١.١ تمويل الانتقال العادل

● المبادئ الرئيسية لتحقيق الانتقال العادل

- الاحتياج للتوسع في التمويل من أجل تلبية احتياجات تحقيق التنمية وأجندة العمل المناخي.
- اتفاقيات متوازنة وعادلة مع القطاع الخاص لتحقيق فوائد مشتركة وطويلة الأجل.
- البعد الاجتماعي: كيفية التخفيف من آثار الانتقال.
- التعريفات ومجالات مختلف أنواع التمويل من أجل الانتقال العادل.
- التمويل المناخي مقابل التمويل المستدام مقابل تمويل التنمية

١,٣ من المليارات إلى التريليونات: سد فجوة تمويل المناخ

- الوعود مقابل الواقع
- الفجوة التمويلية الحالية (٢٠٢٢-٢٠٥٠)
- التوزيع حسب المنطقة
- التوزيع حسب مشروعات التكيف والتخفيف
- التحديات من أجل سد الفجوة التمويلية
- دور الأطراف ذات الصلة في تحفيز فرص الاستثمار
- الميزة التنافسية لمختلف الأطراف
- دور الأطراف الجديدة في سد الفجوة

١,٢ منظومة تمويل المناخ

- تصنيف الأطراف ذات الصلة ومقدمي رؤوس الأموال ووكلاء حشد التمويلات
- الأدوار
- الإقبال على المخاطر لكل شريك / طرف
- أدوات التمويل المناخي لكل شريك / طرف
- التركيز الإقليمي للأطراف ذات الصلة
- متطلبات النفاذ لصناديق التمويل
- متعددة الأطراف
- الثنائية
- الصناديق المتخصصة في تمويل المناخ

١,٥ القطاعات عالية التأثير لتسريع وتيرة العمل المناخي

- المبادئ التوجيهية: أجندة باريس والأولويات الوطنية
- عملية تحديد الأولويات القطاعية (٢-٣ خطوات تأخذ في اعتبارها الأهداف الدولية والأولويات الوطنية "المساهمات المحددة وطنياً")
- تطبيق الأولويات القطاعية على قارة أفريقيا
- تحديد القطاعات الرئيسية في العمل المناخي
- تسليط الضوء على فرص المكاسب والمخاطر المحتملة
- الوسائل والأساليب الممكنة للحل

١,٤ مشهد التمويل المناخي

- الوضع الإقليمي
- مواطن الضعف لكل منطقة
- بيانات انبعاثات الغازات الدفينة لكل منطقة
- تدفقات التمويل المناخي لكل منطقة وحسب القطاع
- المناطق التي تحتاج إلى تطوير
- تحديد التبيانات الإقليمية
- دوافع التركيز على قارة أفريقيا

القسم	مساهمة الشركاء	مساهمة الشركاء عبر الفصل	
		منظومة التمويل المناخي	١,١
		التوزيع الإقليمي للتمويل المناخي	١,٢
		فجوة التمويل المناخي	١,٣
		قطاعات الاقتصاد الأخضر	١,٤
		خلق التوافق بين العمل المناخي والتمويلات الأخرى التي تتماشى مع العمل المناخي، مثل تمويل أهداف التنمية المستدامة	١,٥
		تطبيقات على قارة أفريقيا	١,٦

٢,١ تحويل التعهدات إلى خطط تنفيذية

يستهدف هذا القسم تسليط الضوء على الخطوات الرئيسية التي يجب أن تتخذها الحكومات لتكون قادرة على تحويل التعهدات إلى مشروعات قابلة للتنفيذ.

● الاستراتيجيات المناخية الوطنية والأهداف الواضحة لتعزيز العمل المناخي.

● تحديد القطاعات ذات الأولوية في العمل المناخي

● تطوير أجندة عمل قابلة للتنفيذ بأهداف ومعايير واضحة

● إعداد قائمة مشروعات مستقبلية جاذبة للاستثمارات.

٢,٢ تصنيف العمل المناخي

● هناك حاجة ملحة إلى السياسات واللوائح التي تعمل على تهيئة وتحفيز البيئة المواتية للاستثمارات المناخية على مستوى جهود التكيف والتخفيف.



٢,٣ دور الأطراف ذات الصلة في تعزيز بيئة مواتية للاستثمارات المناخية

● توفير الدعم الفني والمؤسسي لتطوير وإدارة خطط العمل المناخي الوطنية

٢.٤ تأسيس هيكل التمويل

يتطرق هذا القسم بالتفصيل إلى الخطوات التي يجب أن تتخذها الحكومات لتحديد هيكل التمويل في القطاعات الخضراء وخلق التناغم المطلوب والمواءمة بين التمويل المناخي وتمويل أهداف التنمية المستدامة.

- تحديد الاحتياجات التمويلية وفقاً للقطاعات.
- الوقوف على المساهمات الحكومية في تمويل القطاعات المختلفة.
- التعرف على الفجوة التمويلية لكل قطاع.
- تحديد حجم المخاطر والعائدات في كل مرحلة من مراحل المشروعات (التطوير، الإنشاءات، العمليات)
- تحديد مقدمي رؤوس الأموال المحتملين على المستوى الوطني.

القسم	مساهمة الشريك	مساهمة الشركاء عبر الفصل	
		التحول من التعهدات إلى التنفيذ	٢,١
		تصنيف العمل المناخي	٢,٢
		دور الأطراف ذات الصلة في خلق بيئة محفزة للاستثمارات المناخية	٢,٣
		خلق هيكل التمويل	٢,٤
		التطبيق على أفريقيا	٢,٥

٣,١ محددات المشروعات الجاذبة للاستثمارات

• العوائد المالية مقابل العائدات الاقتصادية

- تعريف "العائدات الاقتصادية" لماذا تعد العائدات الاقتصادية ذات أهمية فيما يتعلق بالتمويل المناخي.

- طرق صياغة مشروعات تحقق عوائد مالية مرتفعة وتكون قابلة للاستثمار.

■ أمثلة واقعية

- قياس التأثير وتعزيز الحوافز لتحقيق قيمة تتجاوز العائدات المالية.

■ على سبيل المثال خلق فرص العمل وتحسين بيئة الأعمال، ومواءمة أهداف التنمية المستدامة والحد من الانبعاثات الضارة.

■ تحقيق الانتقال العادل وتعزيز مؤشرات الاستثمار الاجتماعي.

- الإقرار بأنه ليس كل الطرق تؤدي إلى نفس النتائج، فبعض المشروعات التي

لها تأثير اقتصادي كبير يمكن أن يتم تمويلها من خلال الحكومات.

ما الذي يجعل المشروعات قابلة للاستثمار؟

• المتطلبات وفقاً لنوع رأس المال؟

• الدين

• حقوق الملكية

• التمويل المختلط بين الدين وحقوق الملكية

• المنح/ رأس المال المختلط

المصادر الرئيسية لرؤوس الأموال، إلى جانب معايير الاستثمار والأدوات المالية لكل منها.

• صناديق رأس المال المخاطر، الأسهم الخاصة، الائتمان الخاص، التمويل من شركاء التنمية متعددي الأطراف والثنائيين، الطروحات العامة في أسواق المال، قروض تمويل المشروعات، حقوق الملكية لتمويل المشروعات، الصناديق السيادية، وصناديق المعاشات.

• قد تتضمن المشروعات مستوى مخاطر أعلى من تلك المحددة من قبل المستثمرين

٣.٢ جاذبية المشروعات الخضراء للاستثمار

- تحديد نماذج وطرق الاستثمار القابلة للتوسع في مشروعات التخفيف من تداعيات التغيرات المناخية والتي تضمن عوائد مالية جاذبة
- ٣-٥ أمثلة رئيسية، مع أمثلة لكل منها
- تحديد نماذج وطرق الاستثمار في مشروعات التكيف والصمود التي تضمن عائدات مالية جاذبة

القسم	مساهمة الشريك	مساهمة الشركاء عبر الفصل	
		محددات المشروعات الجاذبة للاستثمارات	٣,١
		الجاذبية الاستثمارية للمشروعات الخضراء	٣,٢
		التطبيق على قارة أفريقيا	٣,٣

المقدمة

الدول متوسطة الدخل والدول منخفضة الدخل التي لديها مخاطر عالية: متوسط التصنيف السيادي "B -"، ومخاطر انخفاض قيمة العملة مرتفعة

العائد على المخاطر

نقص الإفصاح عن البيانات وتقارير الأداء

عدم التناسق بين الطلب على الاستثمار والمعروض، حيث تعد حجم الاستثمارات في الدول منخفضة ومتوسطة الدخل منخفضة مقارنة بالطلب الضخم.

أهمية تواجد مديري الأصول ليقوموا بدور الوسيط بين الطلب والعرض

● ملخص سريع لمصادر التمويل المناخي، والاستخدامات والفجوات، مع التركيز على أفريقيا (راجع القسم ١,٠)

● التأكد من استخدام مصادر الأموال العامة والخاصة بشكل مباشر وبحكمة لتلبية تدابير التكيف والتخفيف من تداعيات التغيرات المناخية

● ومع ذلك وجد فجوات تمويلية كبيرة في البلدان متوسطة الدخل والبلدان منخفضة الدخل

١,٤ العوامل المحركة لفجوة التمويل المناخي (المصادر والاستخدامات)

● الفائض المالي / القدرة

● الالتزام الائتماني / القيود

● توقعات المخاطر

- البيئة التشغيلية

- القدرات المؤسسية

- الشفافية

٤,٤ دور مقدمي رأس المال في إطار التمويل المختلط

- مقدمي رأس المال التحفيزي: المانحون، صناديق التمويل المناخي، المنظمات غير الحكومية، المنظمات غير الهادفة للربح
- مؤسسات التمويل الدولية، وبنوك التنمية متعددة الأطراف وما تتمتع به من مميزات نسبية قوية (على سبيل المثال القدرة على الاكتتاب وتحمل المخاطر).
- الحكومات في الدول منخفضة ومتوسطة الدخل
- بنوك التنمية الوطنية في الدول منخفضة ومتوسطة الدخل
- القطاع الخاص
- المستثمرون ومالكو الأصول
- البنوك
- مديرو الأصول
- دور وكالات التصنيف الائتماني

٤,٢ التمويل المبتكر والتمويل المختلط كأدوات لسد الفجوة

- تعريف ومقارنة التمويل المبتكر والتمويل المختلط
- وصف التمويل المختلط (الميسر) لتمويل المناخي
- ٤,٣ تطوير وتنفيذ إطار للتمويل المختلط لسد الفجوة
- تعريف إطار التمويل المختلط، بحيث يتضمن نوعين من التمويلات المحفزة التي لديها مرونة في قبول والتعامل مع المخاطر (١) _ استثمار محفز عالي المخاطر لخلق أصول استثمارية ائتمانية (٢) وتكلفة قليل لخفض تكلفة رأس المال من أجل التوسع في مصادر الطاقة المتجددة وتقليل الوقود الأحفوري.
- كيف يسهم التمويل المختلط في تقليل مخاطر الاستثمار على مستوى المشروعات والمحفظة التمويلية.
- كيف يحدد إطار التمويل المختلط كل من مصادر الفجوة (أنظر أعلاه)
- الاستخدامات الأكثر كفاءة وتأثير لمصادر رأس المال التحفيزي
- المحفظة/ الصندوق (أصول متعددة) مقابل المشروع/ العملية (أصل واحد) منهج (الفوائد/وسائل التخفيف)

٤,٥ توصيات إطار التمويل المختلط

- التعاون الاستراتيجي في حشد رأس المال التحفيزي لتقليل معدل مخاطر الاستثمارات إلى المستويات الائتمانية المسموح لها لمستثمرين القطاع الخاص.
- تخصيص رأس المال التحفيزي في أفضل الاستخدامات
- الميزة التنافسية لبنوك التنمية متعددة الأطراف ومؤسسات التمويل الدولية: كيف يمكن للمانحين تحقيق التكامل مع بنوك التنمية ومؤسسات التمويل الدولية لتعزيز القدرة على الاستثمار وحشد التمويلات
- مواءمة الدوافع
- إنشاء صندوق/ صناديق
- معايير صندوق قبول الأصول
- البيانات، الإفصاح، مؤشرات أداء المناخ الرئيسية
- مستهدفات والقياس

٤,٦ كيف يسهم إطار التمويل المختلط في الانتقال العادل

- توصيف كيف يمكن تصميم إطار للتمويل المختلط بهدف الدفع نحو تحقيق انتقال عادل.

القسم	مساهمة الشريك	مساهمة الشركاء عبر الفصل	
		التمويل المختلط	٤,١
		حجم الاستثمارات	٤,٢
		التطبيق على أفريقيا	٤,٣

٥,١ المسارات الأكثر فاعلية لحشد الاستثمارات المناخية لجهود التكيف والتخفيف

(تحسين العلاقة بين السياسات – والتمويل – الدعم الفني)

- تطوير أجندة عمل يشترك فيها الأطراف ذات الصلة للتوسع في الاستثمارات المناخية وتحقيق أقصى استفادة في القطاعات المستهدفة
- تصنيف الفرص/ والمشروعات الجاذبة للاستثمارات على مستوى أفريقيا

٥,٢ دراسات الحالة لحشد الاستثمارات لجهود التخفيف من تداعيات التغيرات المناخية


• حالات التمويل المختلط

• حالات التمويل غير المختلط

٥,٣ دراسات الحالة لحشد الاستثمارات لجهود التكيف مع التغيرات المناخية

• حالات التمويل المختلط

• حالات التمويل غير المختلط

القسم	مساهمة الشريك	مساهمة الشركاء عبر الفصل	
		تحسين السياسات – التمويل – الدعم الفني	٥,١
		دراسات حالة لجهود التخفيف	٥,٢
		دراسات حالة لجهود التكيف	٥,٣
		التطبيقات على قارة أفريقيا	٥,٤

٦,١ تعزيز الشفافية من خلال تدشين آلية لمتابعة تدفقات التمويلات المناخية.





(تهدف هذه الآلية إلى تقليل حالة عدم اليقين في الأسواق، وتوفير البيانات الدقيقة المطلوبة على مستوى كافة تدفقات التمويل المناخي، والمخاطر والفرص)

٦,٢. تطوير نظام قوي للمتابعة والتقييم لقياس نتائج الاستثمارات الخضراء من أجل:-

تطوير مؤشرات قابلة للقياس للتقييم وقياس الأثر.
تسليط الضوء على الممارسات الناجحة لتكرارها والتوسع فيها.
اتخاذ التدابير والإجراءات التصحيحية في الوقت المناسب.
تقديم المشورة لتعزيز سياسات العمل المناخي.

٦,٣. تطوير نظام إبلاغ لتوفير بيانات دقيقة عن التقدم المحقق والخطوات المطلوبة.

٦,٤. التطبيقات على قارة أفريقيا

القسم	مساهمة الشريك	مساهمة الشركاء عبر الفصل	
 <p>THE LONDON SCHOOL OF ECONOMICS AND POLITICAL SCIENCE</p>  <p>UNITED NATIONS UNCTAD</p>  <p>IsDB البنك الإسلامي للتنمية Islamic Development Bank</p>	 <p>CLIMATE INVESTMENT FUNDS</p>  <p>IFAD Investing in rural people</p>  <p>BANQUE AFRICAINE DE DEVELOPPEMENT AFRICAN DEVELOPMENT BANK</p>  <p>IFAD Investing in rural people</p>  <p>UNECA</p>	تعزيز الشفافية من خلال تأسيس آلية لمتابعة تدفقات التمويل المناخي	٦,١
		تطوير نظام قوي للمتابعة والتقييم	٦,٢
		تطوير نظم الإبلاغ	٦,٣
		التطبيقات على قارة أفريقيا	٦,٤

